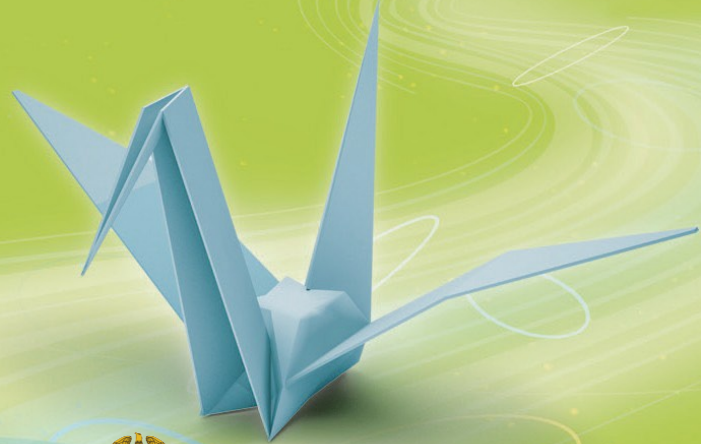




Justice
1st

인터넷 화상접견시스템

- 사용자 가이드(민원인) -



법무부 교정본부



CONTENTS

1. 인터넷화상접견 예약 및 이용방법	
1.1 인터넷화상접견이란?	1
1.2 이용 절차	1
1.3 이용 안내	1
1.4 인터넷화상접견 프로그램 설치 안내	2
2. 인터넷화상접견 프로그램 사용 안내	
2.1 인터넷화상접견 시스템 사전점검(이미지)	4
2.2 인터넷화상접견 시스템 사전점검(리스트)	5
2.2.1 인터넷화상접견 시스템 사전점검 강화	6
2.3 민원인 이용안내	7
2.4 민원인 유의사항 안내 및 확인	8
2.5 A/V 설정하기	9
2.6 민원인 로그인	10
2.7 접견 대상자 등록	11
2.8 민원인 화상 접견	12
2.8.1 민원인 설문 조사	13
3. 인터넷화상접견 프로그램 F & A	
3.1 인증서 문제로 인해 응용프로그램을 설치할 수 없습니다.	14
3.2 지정한 장치, 경로 또는 파일을 액세스 할 수 없습니다.	18



01 인터넷화상접견 예약 및 이용방법

1.1 인터넷화상접견 이란?

수용자와 민원인 간의 접견을 인터넷 환경을 통해 진행할 수 있는 서비스입니다. 일선 교정기관에 소속된 수용자와 해당 수용자의 가족간에 가정용 인터넷 PC를 통해 접견을 할 때 이용하는 서비스이기도 합니다.

1.2 이용 절차



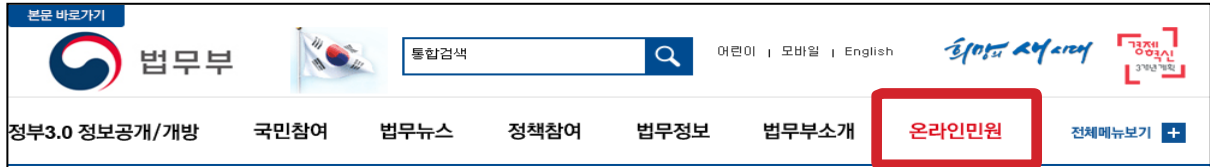
- ① 나의 이용가능 여부확인 ② 대상자 사전등록 ③ 접견예약 ④ 프로그램 설치 ⑤ 접견진행 ⑥ 접견완료

1.3 이용 안내

- ① 나의 이용 가능 여부 확인
인터넷화상접견은 반드시 해당 교정기관을 방문하여 사전등록을 한 민원인만 접견예약이 가능합니다.
(사전등록 방문 시 해당 교정기관에 전화 문의 하여 인터넷화상접견 대상여부를 반드시 확인하시기 바랍니다.)
- ② 대상자 사전등록
최초 한번은 수행자가 수용된 해당 교정기관을 방문해서 사진 및 주민등록증 주민등록증, 가족관계증명서등 가족을 확인 할 수 있도록 대상자 사전등록을 하여야 합니다.
- ③ 접견예약
법무부 홈페이지(www.moj.go.kr) 온라인 민원, 교정민원대표전화(1544-1155) 이용, 모바일(스마트폰) 서비스 이용, 교정기관 방문 후 직접예약을 통해서 접견예약 등록하실 수 있습니다.
- ④ 프로그램 설치
인터넷화상접견 프로그램 설치 버튼 클릭(선택) ▶ 다운로드 창(실행/저장/취소)
▶ 실행선택(프로그램 자동 설치)
※ 인터넷 화상접견을 진행하기 위해서는 인터넷이 연결된 PC와 웹캠/마이크/스피커가 설치되어 있어야 하고, PC사양은 Windows XP Dual Core RAM 2.0 GB, 비디오 메모리 128MB 이상 이며 웹캠의 성능에 따라 화질이 떨어질 수 있습니다.
- ⑤ 접견진행
④ 번 작업을 통해 실행 민원인 PC의 바탕화면에 생성된 단축 아이콘을 클릭하여 인터넷 화상접견을 진행합니다.
- ⑥ 접견완료
접견이 완료되면 화상접견프로그램을 종료하시면 됩니다.

1.4 인터넷화상접견 프로그램 설치 안내

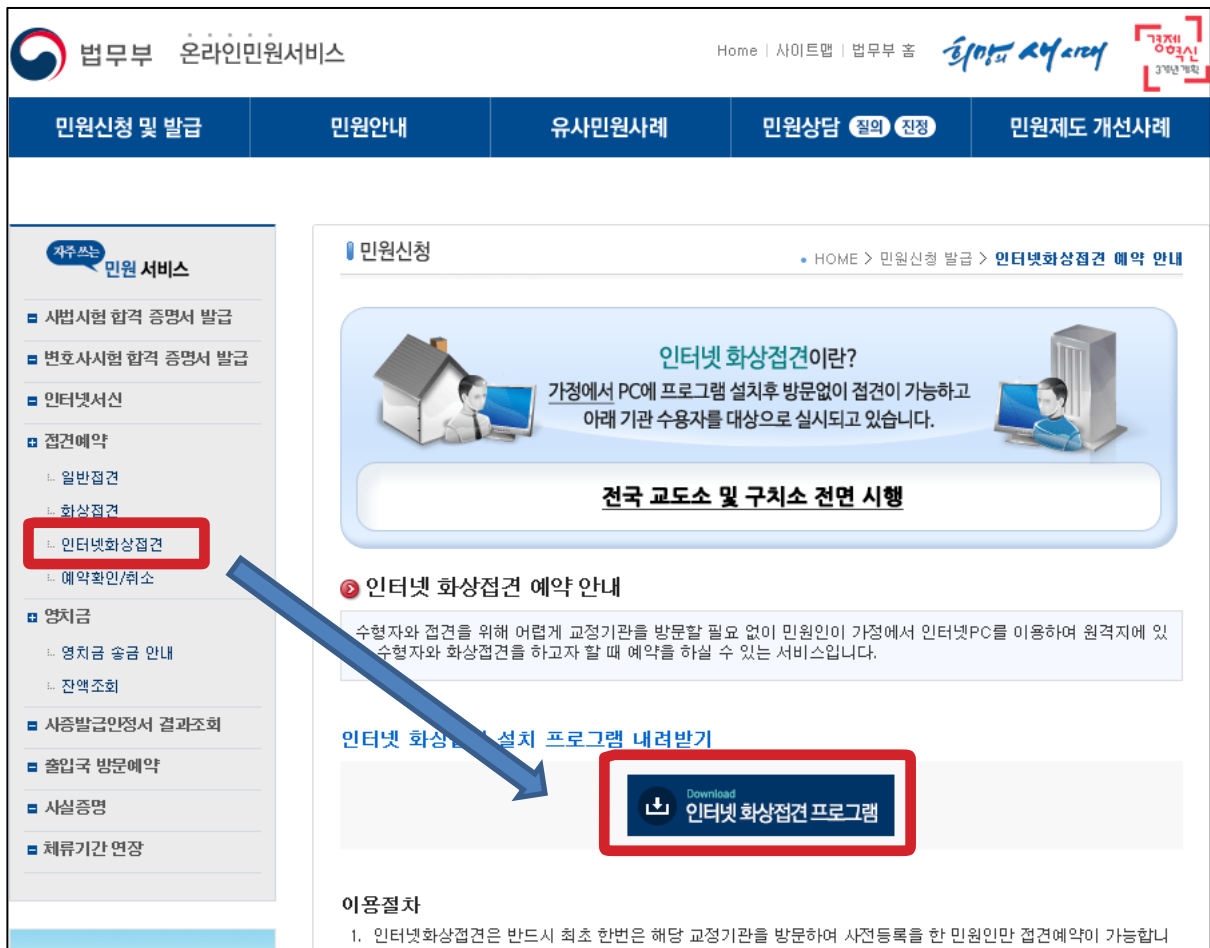
① 법무부 홈페이지(www.moj.go.kr)에 접속하여 온라인민원 메뉴를 선택 합니다.



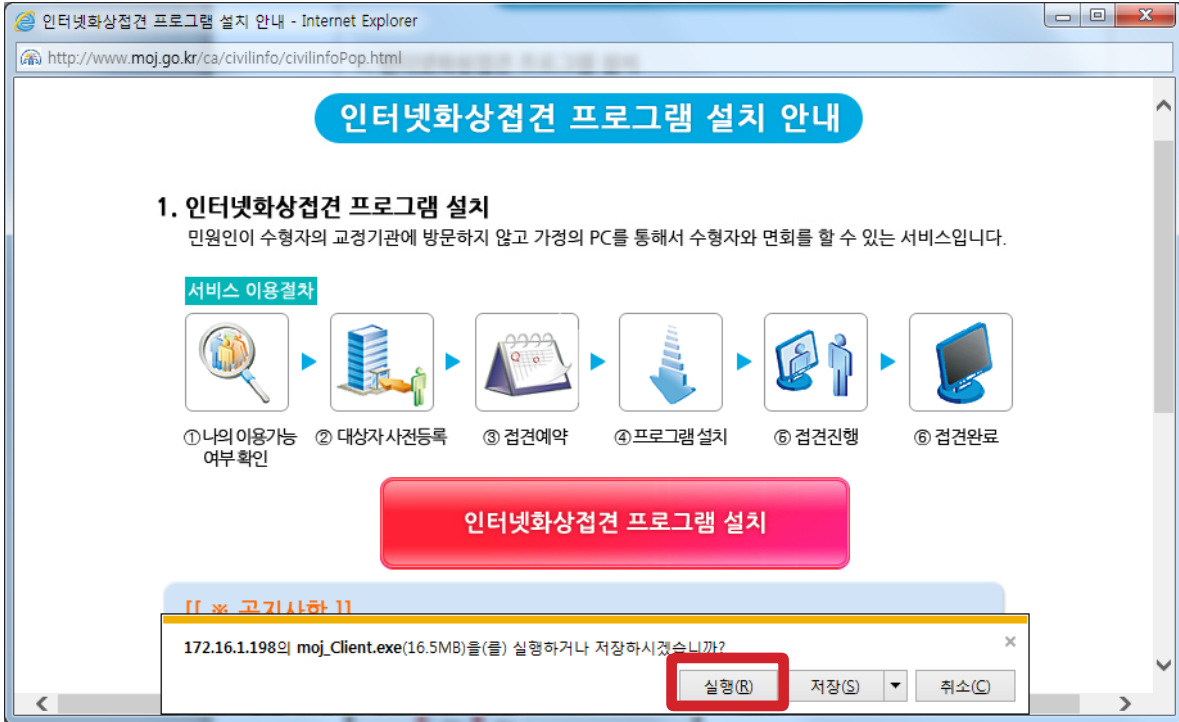
② 온라인민원 서비스페이지에서 좌측 하단에 보이는 인터넷화상접견 프로그램 설치 버튼을 선택 합니다.



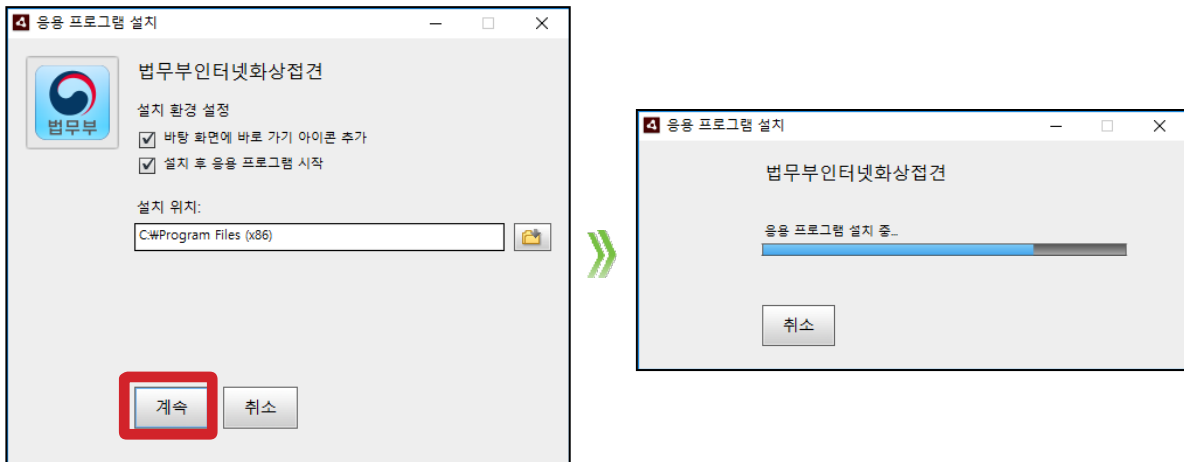
③ 또는, 온라인민원 서비스페이지에서 인터넷화상접견 > 인터넷화상접견 프로그램 버튼 선택을 합니다.



- ④ 인터넷화상접견 프로그램 설치 안내 페이지에서 인터넷화상접견 프로그램 설치 버튼을 선택하여 프로그램을 설치 합니다.



- ⑤ 프로그램을 다음과 같은 과정으로 설치 합니다.



- ⑥ 설치가 완료 되면 다음과 같은 바탕화면 단축 아이콘이 생성 됩니다.



02 인터넷화상접견 프로그램 사용 안내

2.1 인터넷화상접견 시스템 사전점검(이미지)

민원인의 PC 상태를 점검하여 인터넷화상접견이 가능한지 여부를 판단하기 위한 페이지입니다. 모니터, 본체 및 컴퓨터 주변기기 등의 이미지를 활용하여 PC 상태를 가시적으로 점검하여 표출하는 구성을 두었습니다.

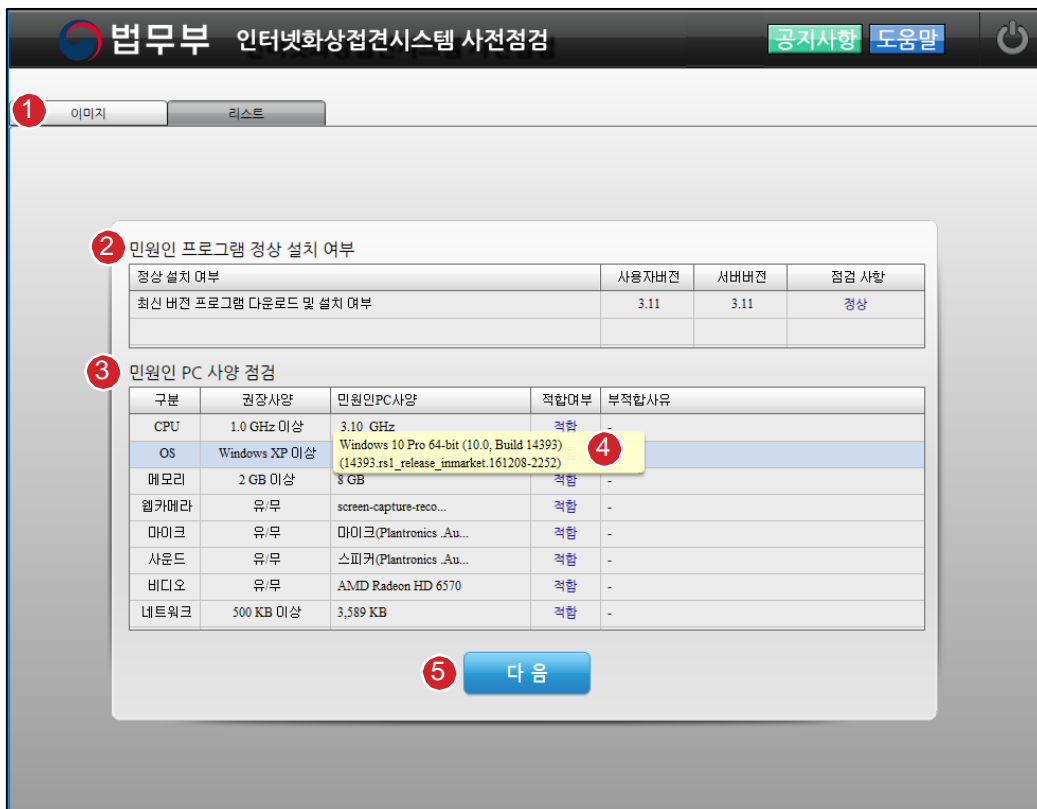


민원인 PC 사전점검(이미지) 사용법

- ① PC 사전점검 사항을 이미지 형과 리스트 형으로 구분하여 보여주는 탭 메뉴입니다.
- ② 각 점검 사항에 마우스 오버 시, 상세 툴팁이 활성화 됩니다.
- ③ 인터넷화상접견에 필요한 장비를 점검하며 경광등이 파란색이면 정상이고 빨간색이면 비정상을 나타냅니다.
- ④ 다음 버튼 선택 시, 다음 페이지로 이동 합니다.

2.2 인터넷화상접견 시스템 사전점검(리스트)

민원인의 PC 상태를 점검하여 인터넷화상접견이 가능한지 여부를 판단하기 위한 페이지입니다. 리스트 형식을 활용하여 PC 상태를 도표 형식으로 점검하여 표출하는 구성을 두었습니다.



민원인 PC 사전점검(리스트) 사용법

- ① PC 사전점검 사항을 이미지 형과 리스트 형으로 구분하여 보여주는 탭 메뉴입니다.
- ② 화상접견 프로그램 정상 설치 여부를 판단한다. 정상 설치 되면 '정상', 비 정상설치이면 '비설치'라고 표시 됩니다.
- ③ 민원인 PC 사양 적합 여부는 민원인 PC의 사전 점검 사항으로 CPU, OS, 메모리, 캠, 마이크, 사운드, 비디오, 네트워크 속도의 적합성을 판별합니다.
- ④ 해당 되는 필드의 내용이 모두 보고 싶을 때, 마우스 커서 오버 하여 툴팁으로 확인 가능합니다.
- ⑤ 다음 버튼 선택 시, 다음 페이지로 이동 합니다.

2.2.1 인터넷화상접견 시스템 사전점검 강화

민원인의 PC 상태를 점검하여 인터넷화상접견이 가능한지 여부를 판단하기 위한 페이지 입니다. 민원인 PC에서 동영상과 음성이 들리는지 점검하는 화면입니다.

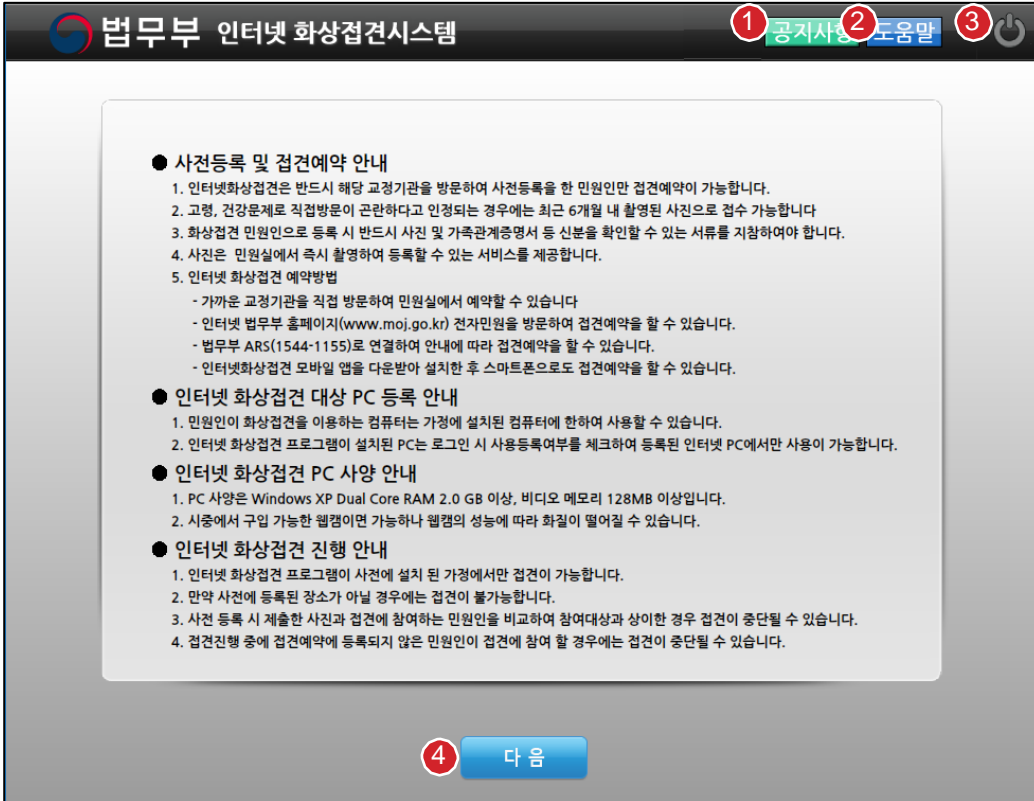


민원인 PC 사전점검 강화 사용법

- ① 인터넷화상접견 서버에서 동영상과 음성을 보여주고 들려줍니다. 이를 통해 민원인 PC 상태의 스피커와 인터넷화상접견 시스템의 이상 유무를 판별할 수 있습니다.
- ② 동영상이 잘 보이고 소리가 잘 들리는지 점검하는 메시지 창입니다.

2.3 민원인 이용안내

민원인이 인터넷화상접견 프로그램을 실행하는데 있어 알아 두어야 할 안내 사항에 대해 알려주는 페이지 입니다. 사전등록 및 접견 예약, 대상 PC 등록, 접견 가능한 PC 사양, 접견 진행 안내에 대한 사항을 안내합니다.



법무부 인터넷 화상접견시스템

1. 공지사항 2. 도움말 3. 종료

- **사전등록 및 접견예약 안내**
 1. 인터넷화상접견은 반드시 해당 교정기관을 방문하여 사전등록을 한 민원인만 접견예약이 가능합니다.
 2. 고령, 건강문제로 직접방문이 곤란하다고 인정되는 경우에는 최근 6개월 내 촬영된 사진으로 접수 가능합니다.
 3. 화상접견 민원인으로 등록 시 반드시 사진 및 가족관계증명서 등 신분을 확인할 수 있는 서류를 지참하여야 합니다.
 4. 사진은 민원실에서 즉시 촬영하여 등록할 수 있는 서비스를 제공합니다.
 5. 인터넷 화상접견 예약방법
 - 가까운 교정기관을 직접 방문하여 민원실에서 예약할 수 있습니다.
 - 인터넷 법무부 홈페이지(www.moj.go.kr) 전자민원을 방문하여 접견예약을 할 수 있습니다.
 - 법무부 ARS(1544-1155)로 연결하여 안내에 따라 접견예약을 할 수 있습니다.
 - 인터넷화상접견 모바일 앱을 다운받아 설치한 후 스마트폰으로도 접견예약을 할 수 있습니다.
- **인터넷 화상접견 대상 PC 등록 안내**
 1. 민원인이 화상접견을 이용하는 컴퓨터는 가정에 설치된 컴퓨터에 한하여 사용할 수 있습니다.
 2. 인터넷 화상접견 프로그램이 설치된 PC는 로그인 시 사용등록여부를 체크하여 등록된 인터넷 PC에서만 사용이 가능합니다.
- **인터넷 화상접견 PC 사양 안내**
 1. PC 사양은 Windows XP Dual Core RAM 2.0 GB 이상, 비디오 메모리 128MB 이상입니다.
 2. 시중에서 구입 가능한 웹캠이면 가능하나 웹캠의 성능에 따라 화질이 떨어질 수 있습니다.
- **인터넷 화상접견 진행 안내**
 1. 인터넷 화상접견 프로그램이 사전에 설치 된 가정에서만 접견이 가능합니다.
 2. 만약 사전에 등록된 장소가 아닐 경우에는 접견이 불가능합니다.
 3. 사전 등록 시 제출한 사진과 접견에 참여하는 민원인을 비교하여 참여대상과 상이한 경우 접견이 중단될 수 있습니다.
 4. 접견진행 중에 접견예약에 등록되지 않은 민원인이 접견에 참여 할 경우에는 접견이 중단될 수 있습니다.

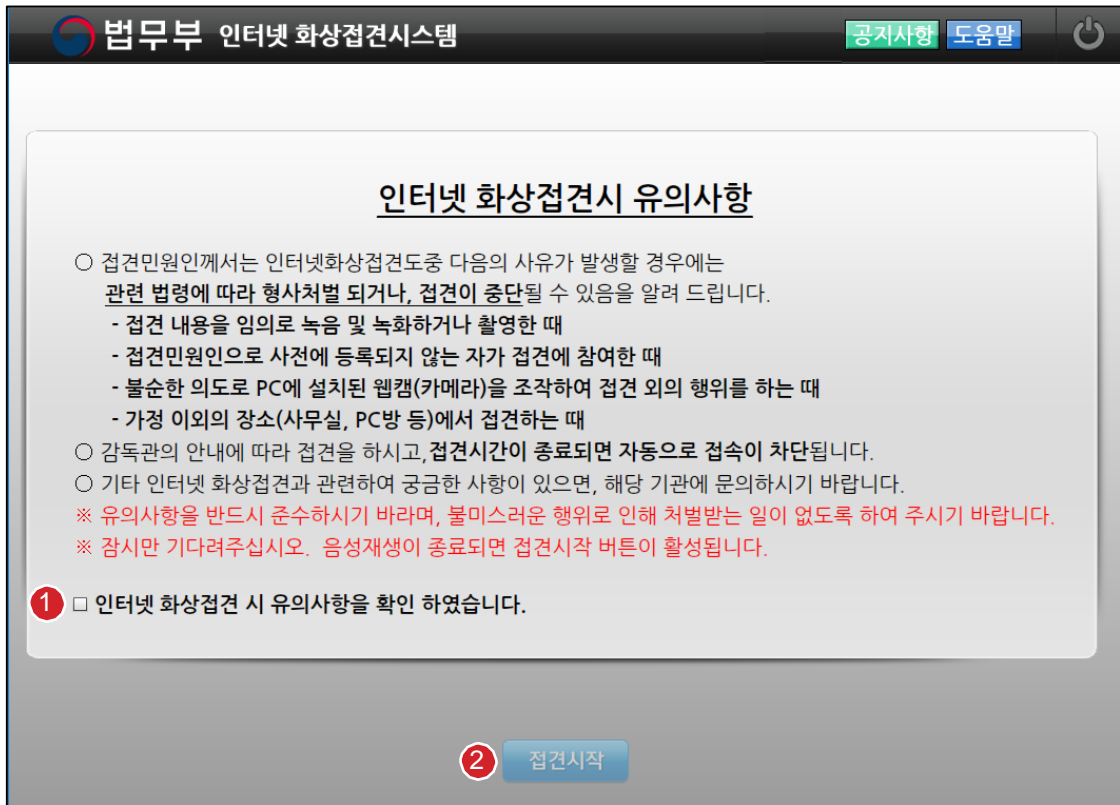
4. 다음

민원인 이용안내 사용법

- ① 현재 페이지에 대한 도움말 페이지를 활성화 할 수 있는 버튼 입니다.
- ② 도움말 문서를 보여줍니다..
- ③ 프로그램 종료 버튼 입니다.
- ④ 다음 버튼 선택 시, 다음 페이지로 이동 합니다.

2.4 민원인 유의사항 안내 및 확인

민원인이 인터넷화상접견 프로그램을 실행하는데 있어 알아 두어야 할 유의사항에 대해 알려주는 페이지 입니다. 관련 법규와 접견 시 유의사항에 대해 안내 합니다.

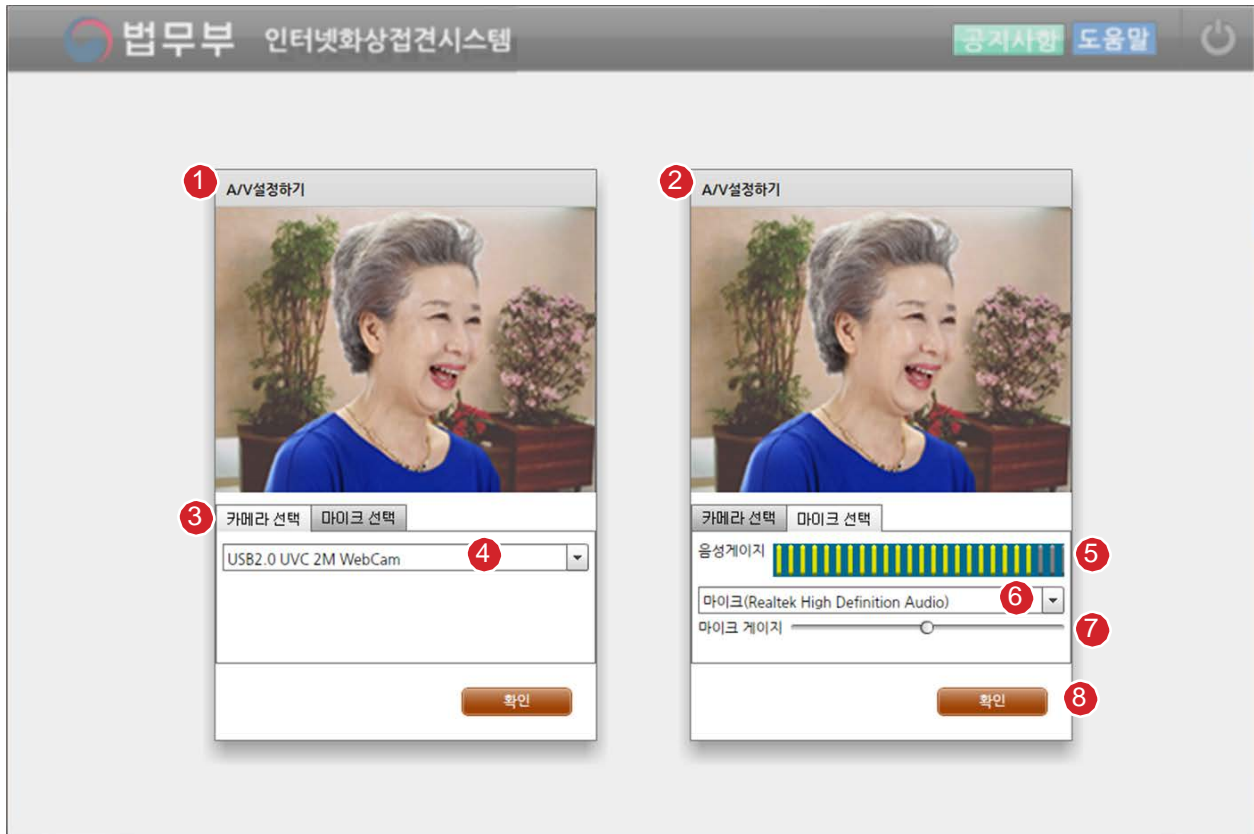


민원인 이용안내 사용법

- ① 인터넷화상접견 시 유의사항에 대해 민원인이 확인 하였다는 체크 박스 입니다.
- ② 접견 시작을 위한 접견시간 버튼 입니다. 선택 시, 다음 페이지로 이동합니다.

2.5 A/V 설정하기

마이크 및 웹캠을 점검하고 설정하는 페이지입니다.
 사용자가 사용 가능한 웹캠과 마이크를 선택하고 마이크 게이지를 설정하여 접견 환경을 민
 원인이 조절 가능 합니다.

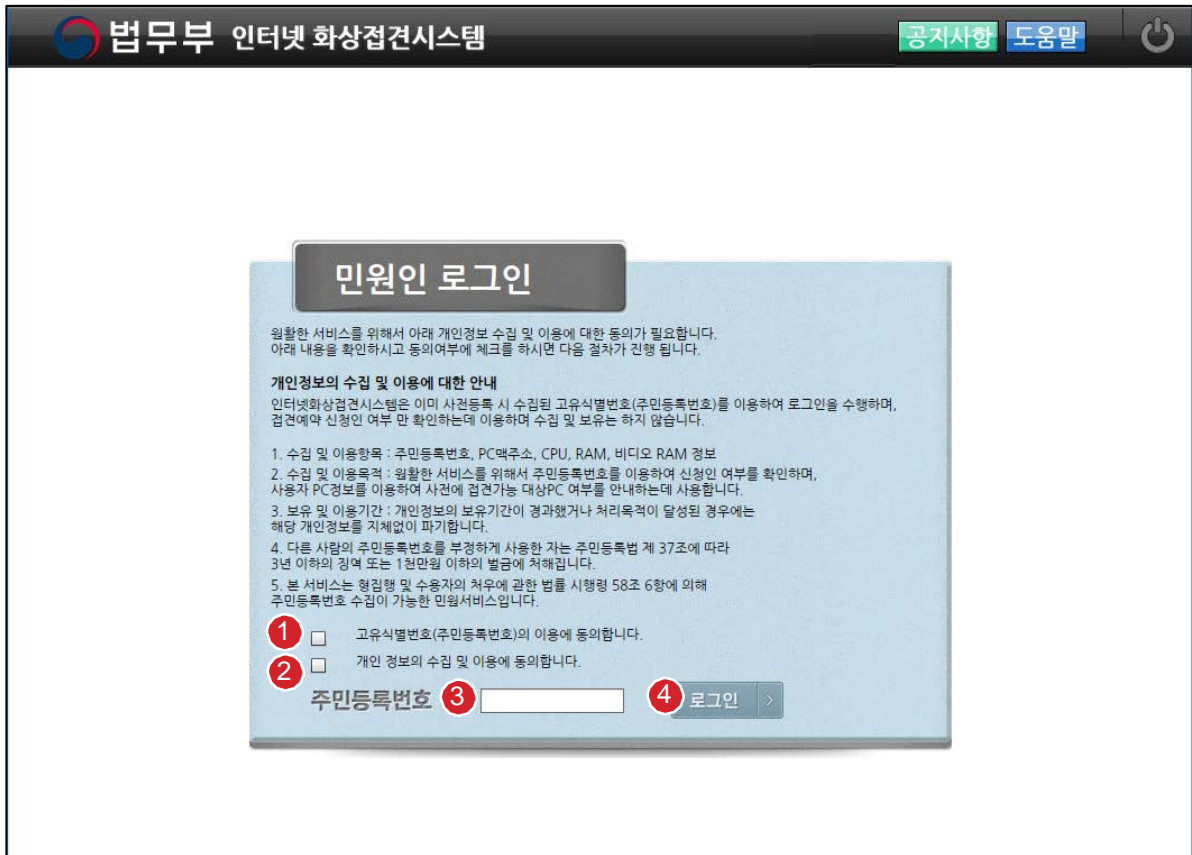


A/V 설정하기 사용법

- ① 웹캠을 설정할 수 있는 창입니다.
- ② 마이크를 설정할 수 있는 창입니다.
- ③ 카메라 설정과 마이크 설정을 선택 할 수 있는 탭 메뉴 입니다.
- ④ 민원인 PC에 설치된 웹캠 리스트를 보고 선택할 수 있는 콤보 박스 입니다.
- ⑤ 마이크 음성 게이지를 보여주는 이퀄라이저 입니다.
- ⑥ 민원이 PC에 설치된 마이크 리스트를 보고 선택할 수 있는 콤보 박스 입니다.
- ⑦ 마이크의 음성 수용 수치를 조절 할 수 있는 컨트롤러 입니다.
- ⑧ 웹캠과 마이크를 설정하고 설정창을 닫는 버튼입니다.

2.6 민원인 로그인

민원인의 주민등록번호를 입력하여 로그인 할 수 있는 페이지입니다. 로그인 전에 PC 정보 수집 및 개인정보 수집에 관한 이용 안내에 대한 동의 체크를 받고 있으며 이와 관련된 법규 사항을 기재하고 있습니다.



민원인 로그인

원활한 서비스를 위해서 아래 개인정보 수집 및 이용에 대한 동의가 필요합니다. 아래 내용을 확인하시고 동의여부에 체크를 하시면 다음 절차가 진행 됩니다.

개인정보의 수집 및 이용에 대한 안내

인터넷화상접견시스템은 이미 사전등록 시 수집된 고유식별번호(주민등록번호)를 이용하여 로그인을 수행하며, 접견예약 신청인 여부 만 확인하는데 이용하며 수집 및 보유는 하지 않습니다.

1. 수집 및 이용항목 : 주민등록번호, PC맥주소, CPU, RAM, 비디오 RAM 정보
2. 수집 및 이용목적 : 원활한 서비스를 위해서 주민등록번호를 이용하여 신청인 여부를 확인하며, 사용자 PC정보를 이용하여 사전에 접견가능 대상PC 여부를 안내하는데 사용됩니다.
3. 보유 및 이용기간 : 개인정보의 보유기간이 경과했거나 처리목적이 달성된 경우에는 해당 개인정보를 지체없이 파기합니다.
4. 다른 사람의 주민등록번호를 부정하게 사용한 자는 주민등록법 제 37조에 따라 3년 이하의 징역 또는 1천만원 이하의 벌금에 처해집니다.
5. 본 서비스는 월집행 및 수용자의 처우에 관한 법률 시행령 58조 6항에 의해 주민등록번호 수집이 가능한 민원서비스입니다.

1 고유식별번호(주민등록번호)의 이용에 동의합니다.
 2 개인 정보의 수집 및 이용에 동의합니다.

주민등록번호

민원인 로그인 사용법

- ① 고유식별번호(주민등록번호)의 이용 동의 체크 박스 입니다. 체크가 필수 사항 입니다.
- ② 개인 정보의 수집 및 이용 동의 체크 박스 입니다. 체크가 필수 사항 입니다.
- ③ 주민등록번호 입력란 입니다.
- ④ 민원인의 주민번호를 입력하고 당일 접견자 인지 점검하는 버튼 입니다. 당일 접견자이면 다음 페이지로 이동 합니다.

2.7 접견 대상자 등록

당일 접견 대상자를 체크하는 페이지 입니다. 당일 접견 예약자 및 함께 접견 하고자 하는 대상자를 접견여부 체크를 통해 입력 할 수 있습니다.

법무부 인터넷 화상접견시스템
접견시작 시간이 00:00 남았습니다.
공지사항
도움말

인터넷 화상접견 대상자 등록

- 교정기관에 방문하여 사전등록한 가족이 표시됩니다. (신청자는 기본으로 선택됩니다)
- 금일에 인터넷화상접견에 참여할 가족을 선택하여 저장하기 바랍니다.
- 접견대상 인원인 가족은 최대 5명 까지만 선택이 가능합니다.

접견회차	지인성명	지인관계	나이	접견여부
1	강*정	자	34	<input checked="" type="checkbox"/> ①
67	김*자	모	84	<input type="checkbox"/>

② 저장

접견 대상자 등록 사용법

- ① 당일 접견할 대상자를 체크하는 영역 입니다.
- ② 저장 버튼을 선택하면 당일 접견 대상자 등록 및 다음 페이지로 이동 합니다.

2.8 민원인 화상 접견

민원인이 인터넷화상접견을 하는 화면이며 접견 가능 시간 및 감독관의 자막과 공지 사항을 확인해 볼 수 있는 페이지입니다.



민원인 화상 접견 사용법

- ① 접견하는 중에 남아 있는 시간을 표시 합니다. 접견 1분전에 1분 남았음을 알려 줍니다.
- ② 영상, 음성 차단 여부 및 네트워크 속도를 나타냅니다.
- ③ 접견예약 현황창이 활성화 되며 민원인의 접견 예약 현황을 보여줍니다.
- ④ 민원인의 PC 사전점검에 대한 내용을 볼 수 있게 하는 버튼 입니다.
- ⑤ 민원인과 수용자의 화면 비율을 조절 할 수 있는 선택 버튼 입니다.
- ⑥ 접견 상황을 표시 합니다. 접견 상황은 5단계로 구분됩니다.
 - 예약 : 당일 접견자로 로그인 전 상태
 - 접견대기 : 로그인한 상태
 - 승인대기 : 접견 시간대가 되었을 때 상태(감독관의 승인대기 상태)
 - 접견중 : 감독관이 승인을 한 상태
 - 접견완료 : 접견시간이 완료된 상태
- ⑦ 수용자 화상 입니다. 상단에 음성 게이지가 무지개 형으로 표시 됩니다.
- ⑧ 민원인 화상 입니다. 상단에 음성 게이지가 무지개 형으로 표시 됩니다.
- ⑨ 안내 및 주의사항 등이 자막으로 표시됩니다.

2.8.1 민원인 설문 조사

인터넷 화상 접견 서비스에 대한 평가 및 서비스 개선 등의 대한 설문 조사를 접견 종료 후에 진행을 합니다. 추후, 서비스 개선의 자료로 활용하여 보다 나은 서비스 향상을 이뤄 낼 것 입니다.

1

사용자 설문조사 x

순번	설문조사
1	수용자의 화면이 잘 보이십니까? <input checked="" type="radio"/> 매우만족 <input type="radio"/> 만족 <input type="radio"/> 보통 <input type="radio"/> 불만 <input type="radio"/> 매우불만
2	수용자의 소리가 잘 들리십니까? <input type="radio"/> 매우만족 <input checked="" type="radio"/> 만족 <input type="radio"/> 보통 <input type="radio"/> 불만 <input type="radio"/> 매우불만
3	프로그램이 사용하기가 편리하십니까? <input type="radio"/> 매우만족 <input type="radio"/> 만족 <input type="radio"/> 보통 <input checked="" type="radio"/> 불만 <input type="radio"/> 매우불만
4	서비스 이용 상에 불편한 점이나 개선할 점이 있으신가요? <div style="border: 1px solid gray; padding: 5px; margin-top: 5px;"> 수고하십니다. 편리하게 사용하고 있습니다. </div>

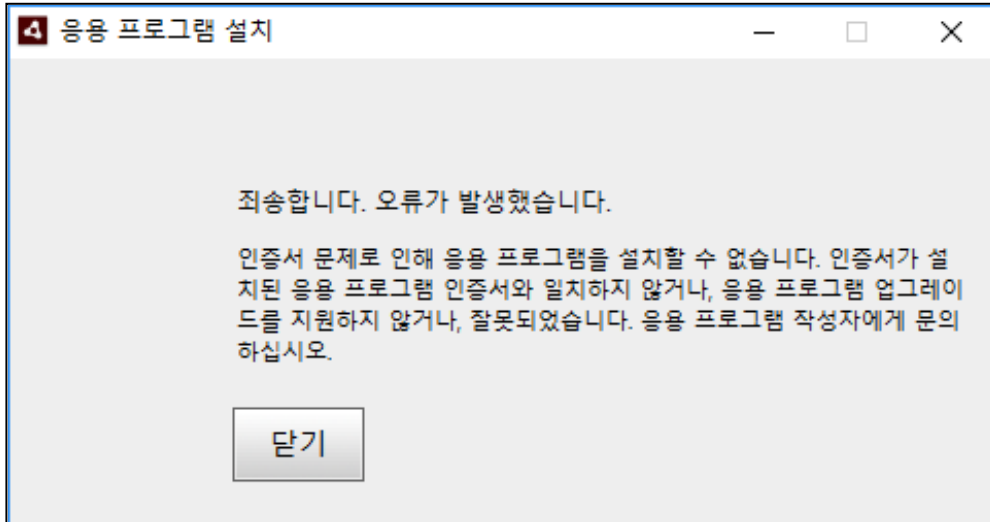
3 결과 보내기

민원인 설문 조사 사용법

- ① 민원인 설문 조사를 닫는 기능 입니다. 닫는 동시에 프로그램이 종료 됩니다.
- ② 민원인 설문 조사 입력란 입니다. 객관식과 주관식으로 나눠 있습니다.
- ③ 최종 입력한 결과를 교정에 보내는 기능 입니다.

03 인터넷화상접견 F&A

3.1 프로그램 설치 중 “인증서 문제로 인해 응용프로그램을 설치할 수 없습니다.”



원인

과거에 사용하는 프로그램의 인증서 기간만료로 인해서 업그레이드 설치가 원활하지 않은 것입니다. 아래 해결 방법을 통해 진행 하시면 됩니다.

해결방법

기존 사용하는 인터넷화상접견 프로그램을 제어판을 통해 제거하시고 법무부 홈페이지에서 최신 화상접견 프로그램을 설치합니다.

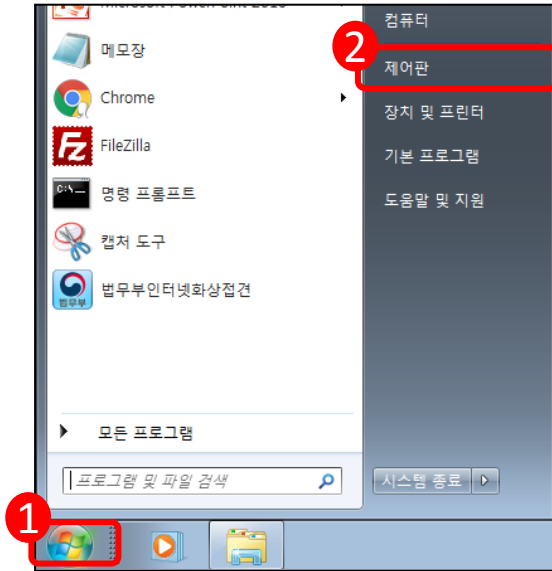
아래와 같은 방법으로 재설치 하시기 바랍니다.

1. 윈도우 제어판으로 이동합니다.
2. 프로그램 추가/삭제를 클릭합니다.
3. 법무부 인터넷화상접견 프로그램을 제거합니다.
4. 법무부 홈페이지(www.moj.go.kr) 온라인 민원, 인터넷화상접견 메뉴를 클릭합니다.
5. 프로그램을 다운받아 설치합니다.

보다 쉬운 설명으로 다음페이지의 그림을 참조하시면 됩니다.

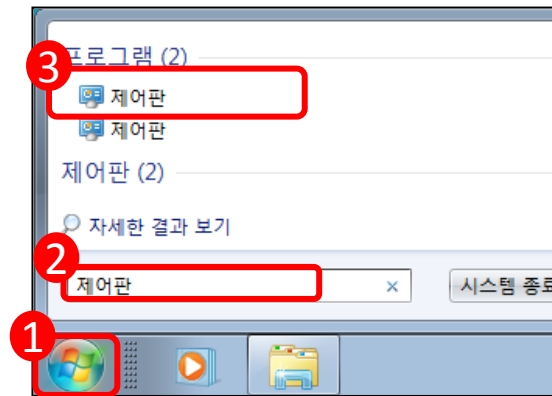
3.1 프로그램 설치 중 “인증서 문제로 인해 응용프로그램을 설치할 수 없습니다.” - 운영체제가 윈도우 7 인 경우

1. 윈도우 7 에서 제어판으로 이동방법 (1)



- ① 윈도우 버튼을 클릭합니다.
- ② 우측 제어판을 클릭합니다.

1. 윈도우 7 에서 제어판으로 이동방법 (2)



- ① 윈도우 버튼을 클릭합니다.
- ② 검색에 “제어판”으로 입력합니다.
- ③ 상단에 검색된 제어판을 클릭합니다.

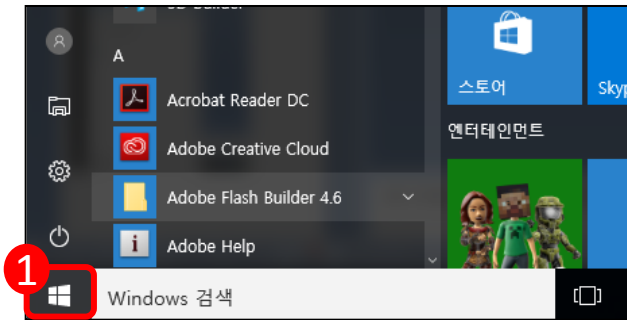
2. 제어판에서 프로그램 제거 클릭



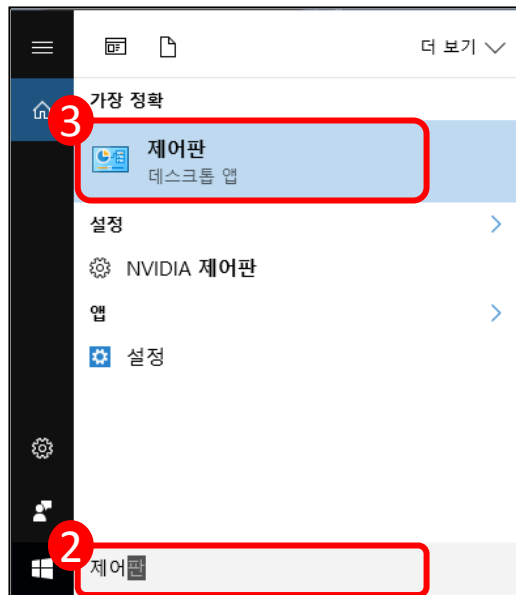
- ④ 프로그램 제거를 클릭합니다.

3.1 프로그램 설치중 “인증서 문제로 인해 응용프로그램을 설치할수 없습니다.” - 운영체제가 윈도우 10인 경우

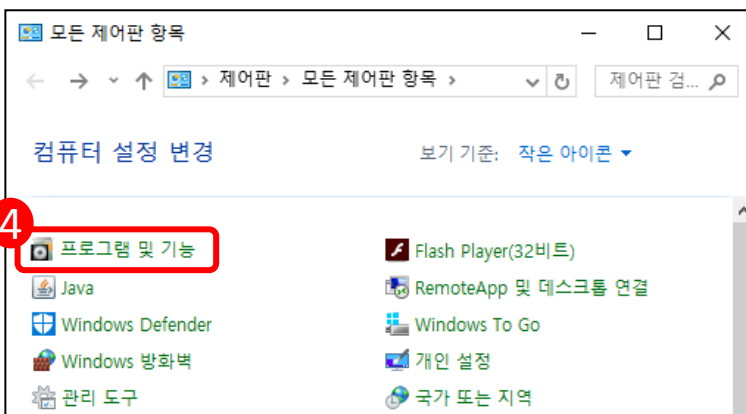
1. 윈도우 10 에서 제어판으로 이동 방법



- ① 윈도우 버튼을 클릭합니다.
- ② 검색에 “제어판”으로 입력합니다.
- ③ 상단에 검색된 제어판을 클릭합니다.



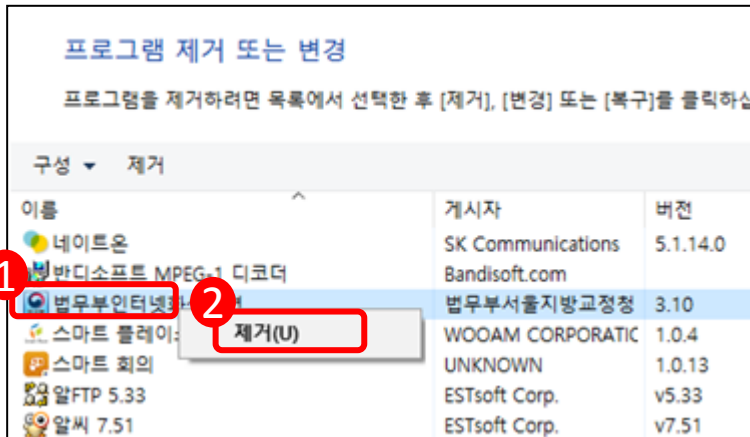
2. 제어판에서 프로그램 및 기능 클릭



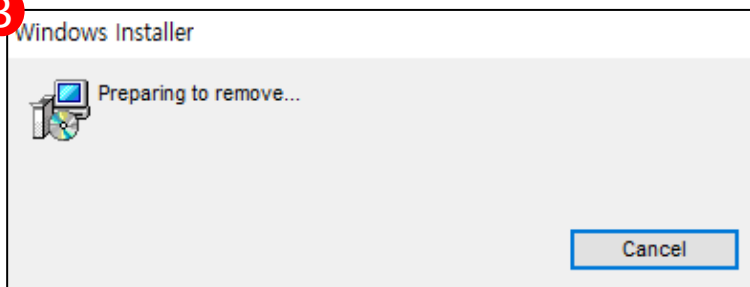
- ④ 프로그램 및 기능 아이콘을 클릭합니다.

3.1 프로그램 설치 중 “인증서 문제로 인해 응용프로그램을 설치할 수 없습니다.” - 운영체제가 윈도우 7, 윈도우 10인 경우(공통)

3. 인터넷화상접견 프로그램 제거



- ① 인터넷화상접견 프로그램을 선택합니다.
- ② 우클릭 하여 제거를 클릭합니다
- ③ 프로그램이 삭제됩니다.





4. 인터넷화상접견 프로그램 다운로드


인터넷화상접견 프로그램 설치 안내

1. 인터넷화상접견 프로그램 설치
 민원인이 수행자의 교정기관에 방문하지 않고 가정의 PC를 통해서 수행자와 면회를 할 수 있는 서비스입니다.


서비스 이용절차



 ① 나의 이용가능 여부 확인


 ② 대상자사전등록


 ③ 검견예약


 ④ 프로그램 설치


 ⑤ 검견진행


 ⑥ 검견완료

인터넷화상접견 프로그램 설치

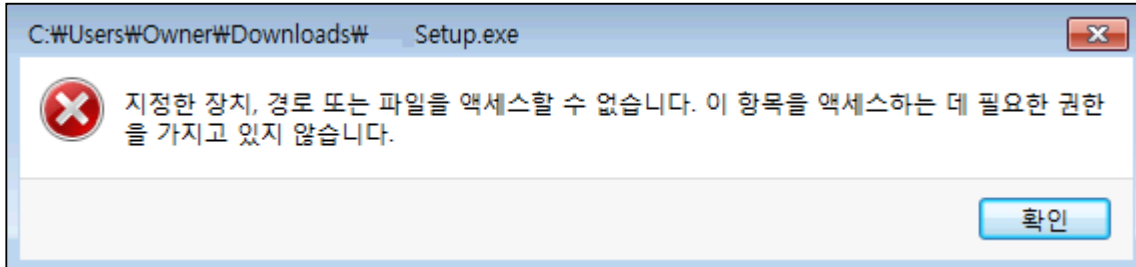
[[공지사항]]

인터넷화상접견 프로그램 실행 시, 블루투스 드라이버와 충돌이 발생할 수 있습니다. 이 경우를 유의 하시어 블루투스 충돌이 발생할 경우 블루투스 드라이버를 삭제해 주시기 바랍니다.

1. 법무부 교정본부 홈페이지 ▶ 인터넷서신 ▶ 인터넷화상접견 ▶ 다운로드 클릭 후 프로그램설치 진행
2. URL 클릭시 바로 설치 페이지 이동

https://dev.corrections.go.kr:8443/mojConference/download/moj_Client.exe

3.2 프로그램 설치 중 “지정한 장치, 경로 또는 파일을 액세스 할 수 없습니다.”



원인

인터넷 화상접견을 실행시 위와 같은 오류 메시지가 발생한다면 윈도우의 백신 프로그램에서 인터넷화상접견 프로그램을 차단하는 가능성이 상당히 높습니다.

해결방법

백신(V3)에서의 차단기능(평판 시스템 차단)을 해제하여 해결합니다.

1. V3백신을 실행시킵니다.
2. 환경설정(톱니바퀴모양)을 클릭합니다.
3. 좌측 PC보안 ▶ PC 검사 설정 메뉴를 클릭합니다.
4. PC 실시간 검사 탭의 “행위기반 진단사용”을 체크해제 합니다.
5. 확인버튼을 눌러 종료합니다.

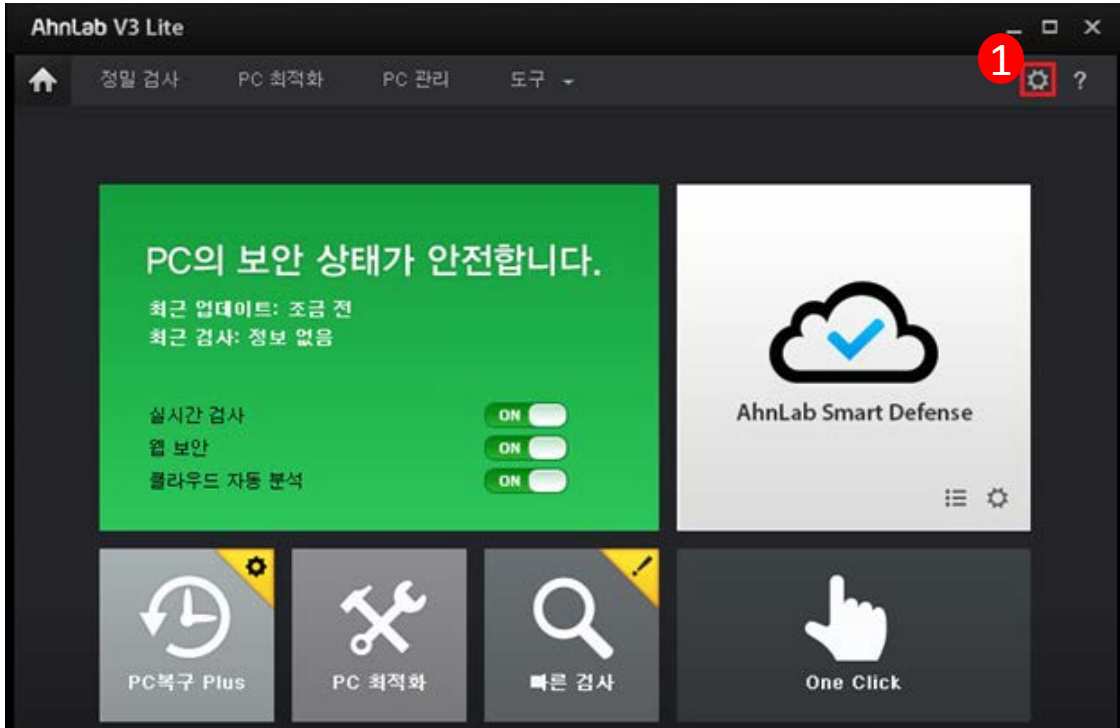
※”행위기반 진단사용” 선택을 해제 하고 확인을 누르면 차단된 파일이 실행됩니다.
만약 해결이 안 된다면 행위기반 진단 사용이 아닌 상위의 “PC실시간 검사 사용”을 해제를 해보시기 바랍니다.

※V3 실행화면에서 실시간 검사만 종료해도 증상을 해결 할 수 있습니다. 하지만 실시간 검사를 해제하고 PC를 사용하면 악성코드 감염위험이 있어 위와 같은 절차를 따라 “차단기능(평판시스템차단)”을 해제하시기는 것을 권장합니다.

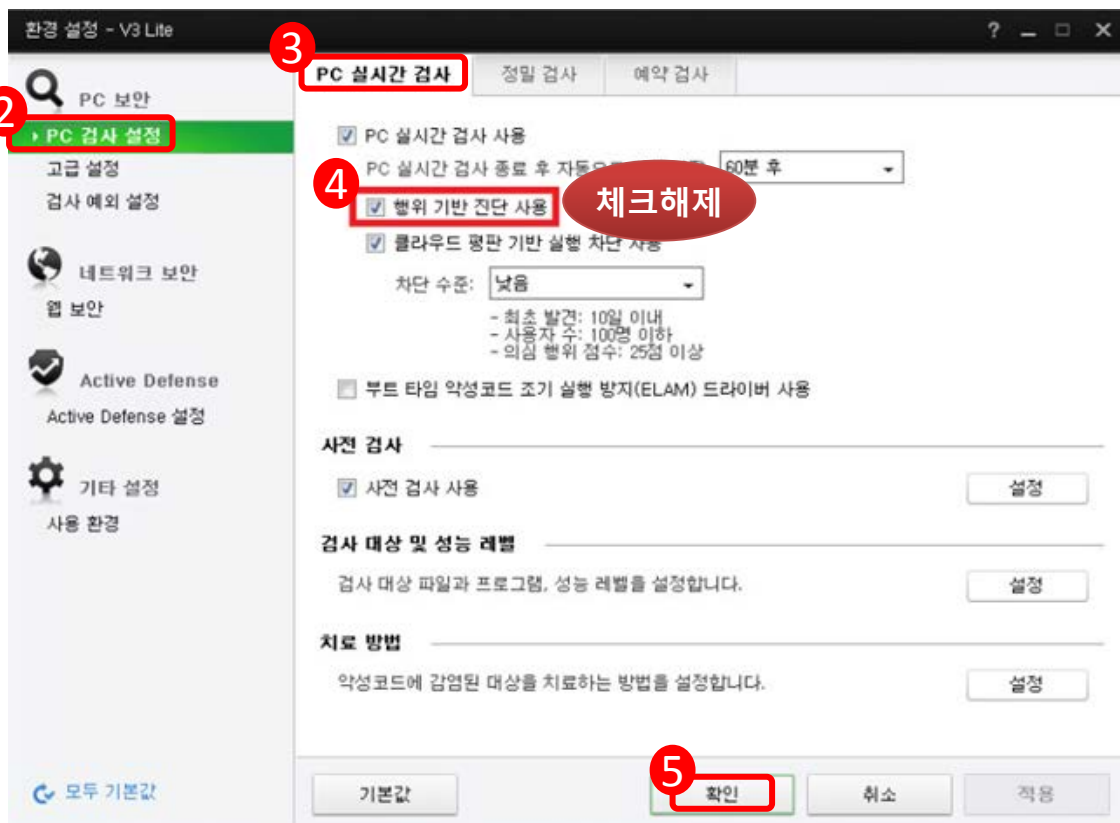
보다 쉬운 설명으로 다음페이지의 그림을 참조하시면 됩니다.

3.2 프로그램 설치 중 “지정한 장치, 경로 또는 파일을 액세스 할 수 없습니다.”

1. 백신(V3)을 실행 후 환경설정(톱니바퀴) 버튼을 클릭합니다.



2. 환경설정에서 행위기반 진단사용 체크 해제



감사합니다.